

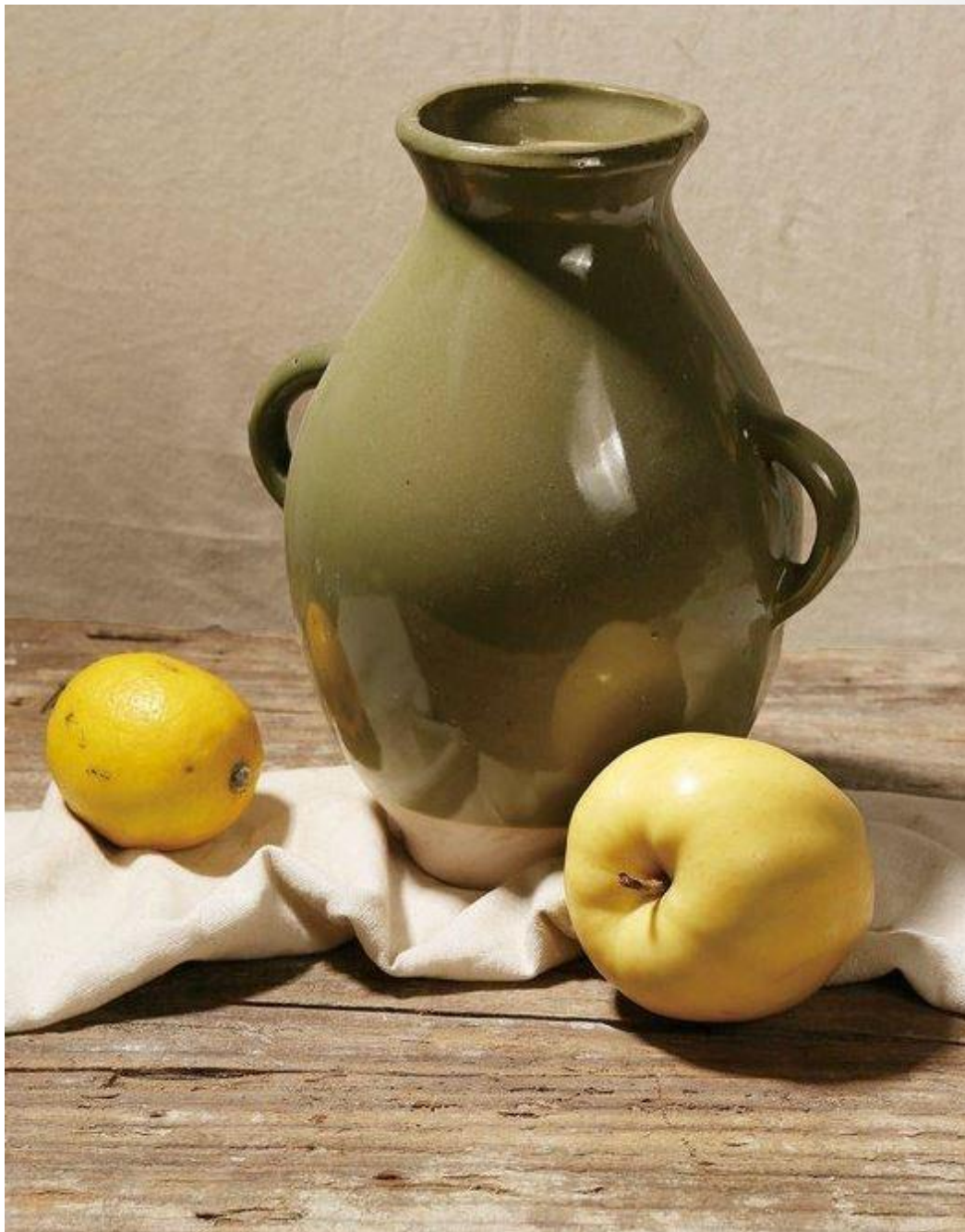
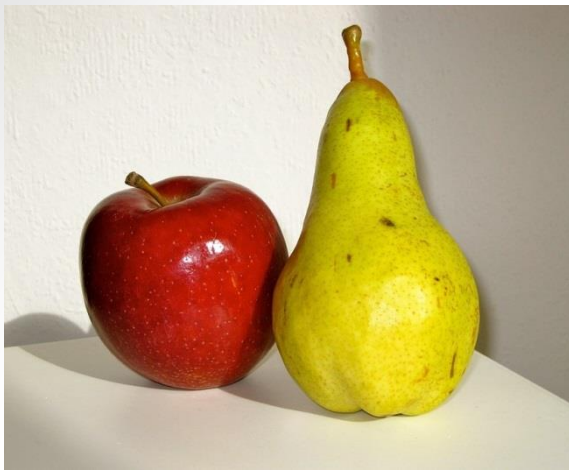
ПОЭТАПНОЕ РИСОВАНИЕ НАТЮРМОРТА . ЖИВОПИСЬ

Пособие по общеразвивающей программе
«Архитектура и Дизайн» , 1, 2-ой год обучения

- На занятиях по Академической живописи появляется понимание средств достижения выразительности и образности в натюрморте; изучается алгоритм группировки предметов между собой в постановке; обсуждается создание ритма композиции в натуре.
- Каким образом падает свет, каков баланс светлого и темного, что такое контрасты и нюансы – на эти вопросы дает ответ предмет Живопись. А также как достичь цветовой гармонии, как подчинить главному части, как выразить пространство, масштабность, применить законы перспективы.
- Главная цель – приобщить учащегося к наблюдению, научить видеть природу, чтобы в дальнейшем учащийся смог самостоятельно ставить перед собой задачи и решать их.

Постановка натюрморта

- Предметы, составляющие натюрморт, должны иметь смысловую связь, сюжетный замысел и объединяться гармонично. Желательно, чтобы предметы, выбираемые для рисования натюрморта, были разнообразны по форме, цвету, свойствам материала, отличались по своей величине. В постановке приветствуется вертикаль, которая соберет вокруг себя весь остальной натюрморт. Избегайте равновеликих предметов, одинаковых по тону и слишком сложных по форме, а так же излишне цветных, украшенных декором.
- Первая натура по живописи – простые постановки. Сначала один-два предмета, затем небольшие группы.
- Компонуя постановку, не ограничивайтесь первым же расположением предметов. Решите, положить или поставить предмет, прислонить его к другому предмету или положить в отдалении. Выбирайте положение, наиболее естественное для данной вещи.
- Обратите внимание на расстояния между предметами. От этого будет зависеть компактность или разбросанность, упорядоченность или хаотичность натюрморта. Предметы, должны находится на различном удалении от рисующего. Освещение лучше выбрать естественное боковое.
- Создайте себе необходимые для работы удобства – устройте свое рабочее место наиболее целесообразно, с достаточным освещением с левой стороны.



Примеры удачных постановок



Примеры удачных постановок



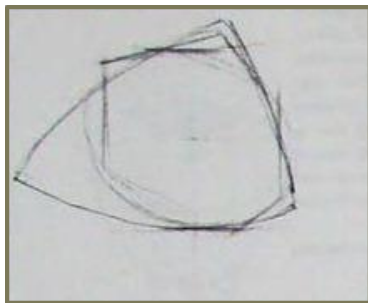
Примеры удачных постановок



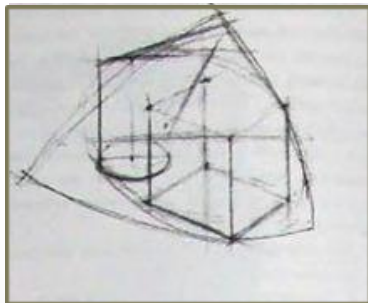
Примеры удачных постановок

Этапы построения натюрморта

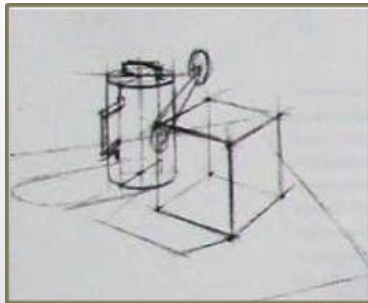
- Закончив составление натюрморта, приступаем к компоновке на акварельной бумаге формата А3 или А4. Методом визирования определяем горизонтальным или вертикальным является натюрморт и исходя из этого располагаем лист бумаги. Делаем композиционный поиск – форэскиз.



Рисование натюрморта происходит в несколько этапов:
- Общая масса (крайние точки);

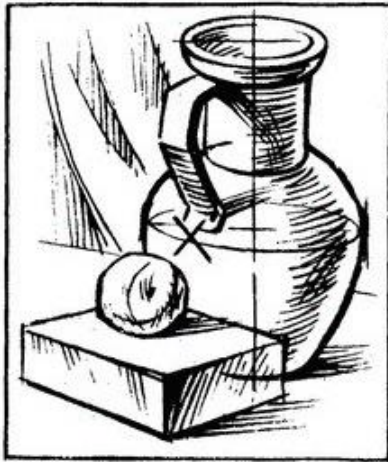


- Общая форма;



- Линейно-конструктивное построение.

- Линии на лист наносим легко, относясь к поверхности бумаги бережно, стараясь ее не деформировать (разрушить фактуру бумаги) ластиком. Предметам на листе не должно быть тесно или слишком просторно. Композиция не должна «съехать вниз» или «подпрыгнуть».



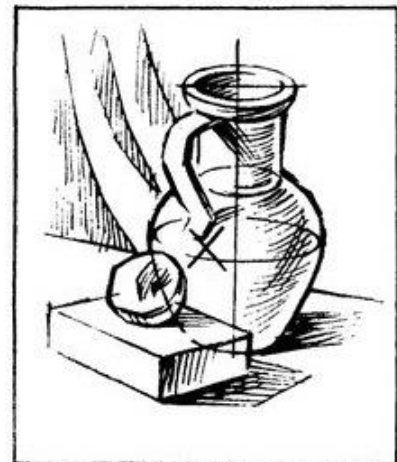
Слишком крупно в листе



Слишком мелко в листе



Сдвинуто вправо



Удачная компоновка

- Кисть имеет большое значение в акварельной живописи. Она диктует технику письма, масштаб мазка.

У рисовальщика должен быть набор кистей, потому что при заливке больших плоскостей нужно использовать инструмент крупного размера, меньших плоскостей – мелкую кисть, а для деталей – кисть еще меньшего размера.

Фаворит – круглые беличьи кисти, натуральные или имитация.





Предварительный этюд



Этапы выполнения живописной работы

• Этапы работы акварелью

- С чего начать живопись? Начинать следует по принципу «от темного» - закладываем собственную тень на самом темном предмете, а далее двигаемся к следующему по тону предмету, не забывая о пристеночных отношениях. В процессе работы необходимо идти от «общего», не увлекаясь вначале отдельными деталями, стараясь работать над всем натюрмортом сразу, переходя от предмета к предмету, взвешивая, сравнивая друг с другом каждый. Подбирая цвет для освещенной части, смотрите на тень; помните что свет на темном предмете будет темнее света на светлом, это верно и для теней. Не забывайте, что в живописи работает не только цвет, но и тон, и намешивая оттенок для предмета, следите и за его тональной составляющей. Чем больше оттенков и рефлексов (отражений цвета с окружения и отсветов) в работе, тем лучше. Немаловажным фактором является и плановость в работе, если передний и задний план на работе одинаковые по тону и цвету, то пространство исчезнет.



Промежуточный этап работы



Этап полного завершения работы

- Прорисовав последовательно цветом всю работу, проверьте ее с расстояния, поставив рядом с натурой. Так можно увидеть ошибки в цвете и тоне. Не стоит забывать, что техника «лессировка» требует полного высыхания предыдущего слоя – следите, чтобы наносимая краска ложилась по «сухому», не размывая предыдущий слой. Слишком большое количество слоев сушит и затирает живопись. В процессе работы большое значение имеет техника мазка. Мазок, сделанный кистью, до отказа насыщенной краской, будет сочным, закрашиваемая поверхность покроется ровным слоем и после высыхания краски будет иметь свежий вид. Заливая тени и вообще покрывая большие поверхности, следует применять этот широкий насыщенный мазок. Когда же нужно выписывать мелкие детали, их следует делать полусухой кистью, осторожно кладя легкие мелкие мазки. Однако в любой работе надо придерживаться правила, чтобы заливка преобладала над сухим мазком. Только при этом условии работа будет выглядеть приятно свежей. Не стоит забывать, что все мазки накладываются по форме.

Занимаясь живописью, работая с цветом, необходимо с первых шагов приучать себя к порядку в работе, не торопиться, проверять себя постоянно в ходе работы от первого и до последнего мазка. Необходимо устанавливать связь между всеми цветами и тонами, быть очень внимательными

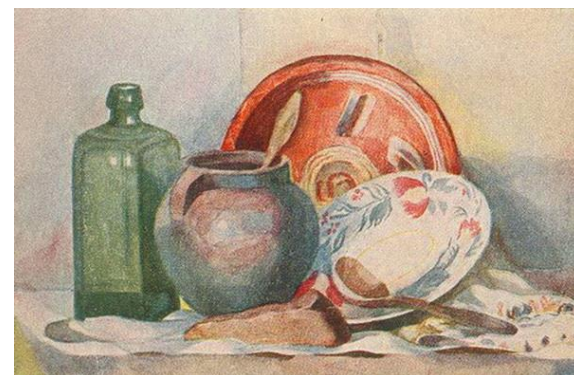
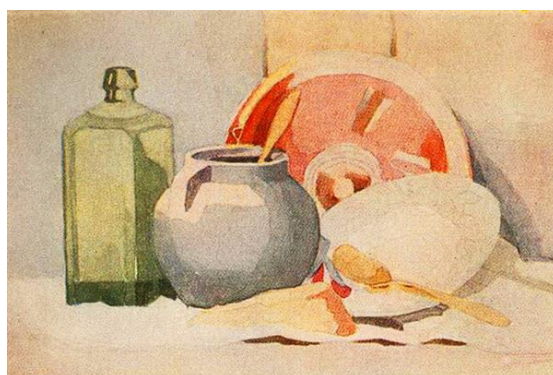
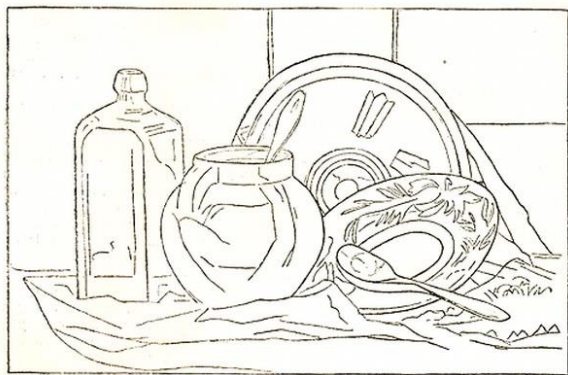


Этапы выполнения живописной работы маслом.

На этом примере видно, что независимо от использованных материалов живописная работа ведется по одним и тем же этапам.



Этапы выполнения этюда



Этапы выполнения живописной работы

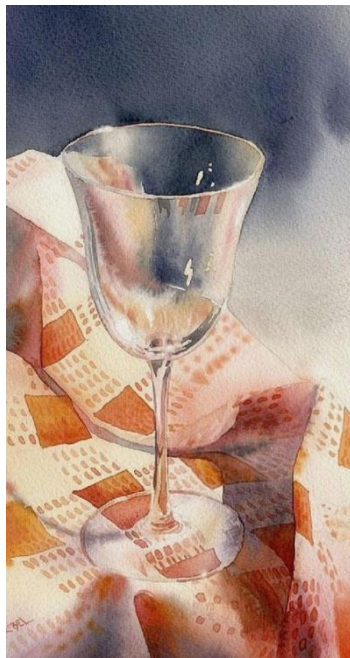
Полезный совет

- Еще один хороший способ обучения - копии живописных работ. Надо взять работу, сделанную хорошим рисовальщиком в качестве «натуры». Но, в отличие от натурной постановки, здесь уже есть решение – композиция, колорит, определенный способ трактовки формы и пространства, акценты. Можно рассмотреть, как мастера компонуют лист, как строят колорит, как трактуют форму. При этом можно не повторять каждый мазок, но следовать общей логике копируемой работы. И не обязательно копировать всю композицию, часто достаточно фрагмента.

Работа над копиями дает дополнительные навыки, учит анализировать опыт других рисовальщиков, открывает новые возможности в живописи. Работа в разных техниках позволяет лучше почувствовать материал, его возможности. В результате можно добиться более высокого уровня рисования.



Примеры живописных работ для выполнения копий



Примеры живописных работ для выполнения копий



Этюды Азрель Маши и Ковшун Жени

СПИСОК ИСПОЛЬЗОВАННЫХ ИСТОЧНИКОВ:

- <https://www.pinterest.ru/>
- Школа изобразительного искусства. В десяти выпусках. Части 1,2,3,4. - М. Изобразительное искусство, 1988.
- <http://art-exercises.ru/raboty/kopii/> преподаватель Благих Нина Михайловна
- Ли, Н.Г. Рисунок. Основы учебного академического рисунка : учебник / Н.Г. Ли. – М. : Изд-во Эксмо, 2008.
- Н. М. Сокольникова. Методика преподавания изобразительного искусства: учебник для студ. Учреждений высш. проф. Образования / Н. М. Сокольникова.-6-е изд., стер.-М.: Издательский центр «Академия», 2013.-256 с.,
- <http://www.uroki-risovania.ru/jivopis.html>
- <https://oformitelblok.ru/uchebnyj-natyurmort.html>
- <https://arti-alex.livejournal.com/513452.html>